

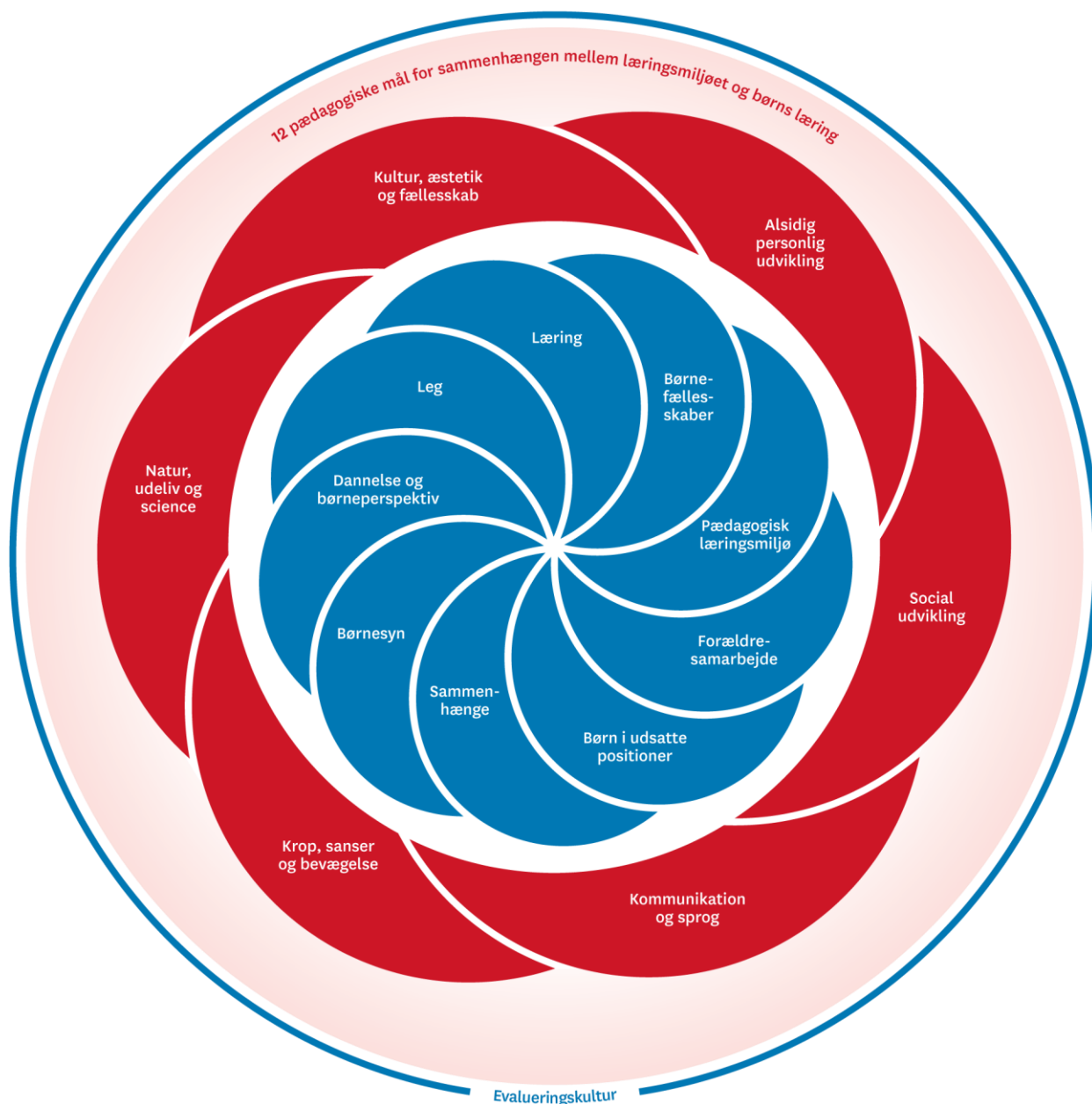
# Pædagogisk læreplan for Børnehuset Stensmosen 2021



Tegning: Emilie Thygesen, 2020

Den pædagogiske læreplan udgør rammen og den fælles retning for vores pædagogiske arbejde med børnenes trivsel, læring, udvikling og dannelse. Læreplanen er et levende dokument, som kort beskriver vores pædagogiske overvejelser og refleksioner med eksempler, der er retningsgivende for det daglige pædagogiske arbejde.

# Ramme for udarbejdelse af den pædagogiske læreplan



Den pædagogiske læreplan udarbejdes med udgangspunkt i det fælles pædagogiske grundlag samt de seks læreplanstemaer og de tilhørende pædagogiske mål for sammenhængen mellem det pædagogiske læringsmiljø og børns læring.

Rammen for at udarbejde den pædagogiske læreplan er dagtilbudsloven og dens overordnede formålsbestemmelse samt den tilhørende bekendtgørelse. Loven og bekendtgørelsen er udfoldet i

publikationen [Den styrkede pædagogiske læreplan. Rammer og indhold](#). Publikationen samler og formidler alle relevante krav til arbejdet med den pædagogiske læreplan og er dermed en forudsætning for at udarbejde den pædagogiske læreplan. Derfor henvises der gennem skabelonen løbende til publikationen. På sidste side i skabelonen er der yderligere information om relevante inspirationsmaterialer.

---

# Børnehuset Stensmosen

Stensmosevej 12, 2620 Albertslund.

---

[Her beskriver vi kort vores stamoplysninger, pædagogiske profil og lokale forhold.](#)

Børnehuset Stensmosen er en integreret daginstitution med cirka 65 børn i alderen 0-6 år. I vuggestuen er der ca. 22 børn og i børnehaven er der ca. 43 børn.

Børnehuset Stensmosen ligger i Albertslund nord, på Stensmosevej 12. Omkring os ligger forskellige boligtyper, flere gode legepladser, og naturen er tæt på. Vi har også offentlig transport lige i nærheden. Bygningen er i ét plan uden kælder, bygget i solide materialer. Vi har en stor legeplads, og som nærmeste nabo: en stor plæne samt indhegnet boldbane.

Vores hus har store rum, samt små legerum. Vi har indrettet mange mindre legeområder, som skaber rammer for fordybelse og uforstyrret leg.

Vores nye køkken er stort og kan rumme madlavning til alle børn, og der er plads til at børn kan være med.

Alle børn der sover, sover ude, i vores store krybbehave. Vuggestuen og børnehaven er opdelt af en dør med vinduer i, som om morgenen står åben. Børnene kan besøge hinanden, og lege med og hilse på søskende og andre børn.

Stensmosen modtager børn fra hele kommunen, som har mange forskellige sociale baggrunde og etniciteter. Vi har børn med forskellige forudsætninger og behov. Vores primære pædagogiske opgave er at støtte børnenes trivsel, fordi børn i trivsel udvikles, lærer og udvikler sig bedre. Vi har et tæt samarbejde med forældrene, såvel omkring det enkelte barn, som omkring Stensmosens værdier og traditioner. Vi har også samarbejde med PPR og Familieafsnittet, omkring vores pædagogiske praksis, og børn med særlige behov og udfordringer.

Medarbejderne i Stensmosen udgør et mangfoldigt arbejdsfællesskab som består af unge og mere modne, med kort eller lang erfaring, og med forskellige stærke sider og kompetencer. Tilsammen skaber vi en stærk profil med høj pædagogisk kvalitet og et stort engagement.

Juni 2021, OBS: Ovenstående er beskrevet FØR coronapandemien ramte Danmark. For tiden er indretningen præget af, at vi igennem halvandet år har efterlevet restriktioner og vejledninger til forebyggelse af smitte, og legetøj m.m. er fordelt rundt i alle rum. I resten af denne pædagogiske læreplan er der ligeledes beskrevet, hvordan vi før pandemien arbejdede. Vi tager naturligvis forholdsregler til forebyggelse af smittespredning, og informerer løbende alle brugere om dette. Efter pandemien skal vi evaluere og se på hvilke forandringer vi vil tage med videre.

---

# Pædagogisk grundlag



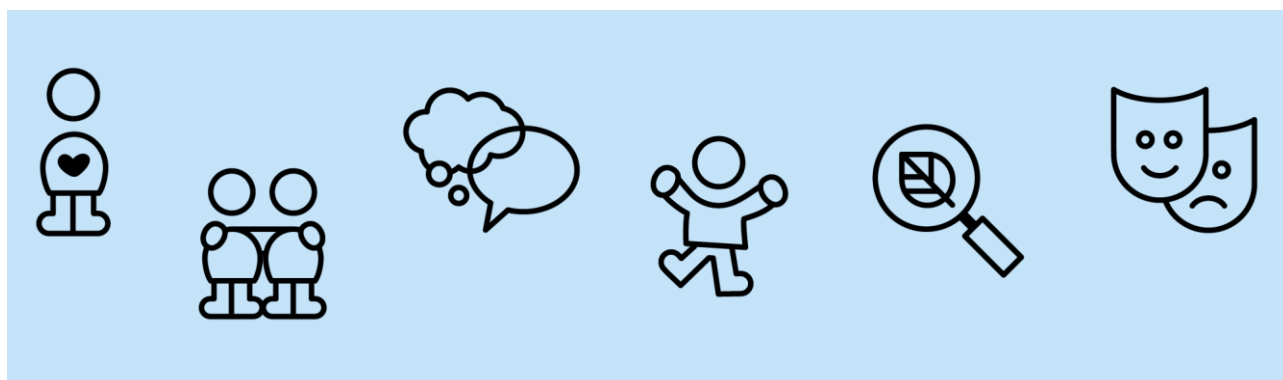
---

”Den pædagogiske læreplan skal udarbejdes med udgangspunkt i et fælles pædagogisk grundlag.”

”Det pædagogiske grundlag består af en række fælles centrale elementer, som skal være kendetegnende for den forståelse og tilgang, hvormed der skal arbejdes med børns trivsel, læring, udvikling og dannelse i alle dagtilbud i Danmark.”

”De centrale elementer er:

- **Børnesyn.** Det at være barn har værdi i sig selv.
- **Dannelse og børneperspektiv.** Børn på fx 2 og 4 år skal høres og tages alvorligt som led i starten på en dannelsesproces og demokratisk forståelse.
- **Leg.** Legen har en værdi i sig selv og skal være en gennemgående del af et dagtilbud.
- **Læring.** Læring skal forstås bredt, og læring sker fx gennem leg, relationer, planlagte aktiviteter og udforskning af naturen og ved at blive udfordret.
- **Børnefællesskaber.** Leg, dannelse og læring sker i børnefællesskaber, som det pædagogiske personale sætter rammerne for.
- **Pædagogisk læringsmiljø.** Et trygt og stimulerende pædagogisk læringsmiljø er udgangspunktet for arbejdet med børns læring.
- **Forældresamarbejde.** Et godt forældresamarbejde har fokus på at styrke både barnets trivsel og barnets læring.
- **Børn i udsatte positioner.** Alle børn skal udfordres og opleve mestring i lege og aktiviteter.
- **Sammenhæng til børnehaveklassen.** Sammenhæng handler blandt andet om at understøtte børns sociale kompetencer, tro på egne evner, nysgerrighed mv.”



”Loven fastsætter, at alle elementer i det fælles pædagogiske grundlag skal være udgangspunkt for arbejdet med den pædagogiske læreplan og dermed det pædagogiske arbejde med børns læring i dagtilbud.”

”Nogle elementer i form af fx børnesynet skal altid være til stede i det pædagogiske læringsmiljø, mens andre elementer som fx arbejdet med at skabe en god overgang til børnehaveklassen kan være mere til stede i nogle sammenhænge end andre.”

---

## Børnesyn, Dannelse og børneperspektiv, Leg, Læring og Børnefællesskaber



Først forholder vi os til de fem elementer:

- Børnesyn
- Dannelse og børneperspektiv
- Leg
- Læring
- Børnefællesskaber.

---

### Hvordan kommer de fem centrale elementer fra det fælles pædagogiske grundlag til udtryk hos os og bliver omsat i vores hverdag sammen med børnene?

**Børnesyn:** Barnet og dets initiativer tages alvorligt, og gives opmærksomhed. Selv små børn giver udtryk for hvem de er og hvad de vil. Vores primære ansvar er at skabe trivsel og udvikling for barnet og børnegruppen, og at hjælpe voksne omkring barnet til at få øje på hvad barnet har brug for. I Stensmosen får børns initiativer plads, og børns idéer liv. Det gør vi ved at sige ja, så ofte det er muligt, og justere rammer og processer i forhold til børnenes forslag, nysgerrighed og tilkendegivelser. På den måde får børn lyst til at bidrage og tage ansvar for, at vi laver noget, som er interessant og lærerigt.

**Dannelse og børneperspektiv:** I Stensmosen er alle forbilleder for hinanden. Vi italesætter bevidst det positive i børnenes adfærd og interaktion, fordi det vi taler om, giver vi liv. Når vi arbejder med "Fri for mobberi" sætter børnene også mange ord på det at være gode kammerater, og hvad det betyder for dem.

**Leg:** Legen er barnets rum og udtryksform, hvor oplevet virkelighed kan afprøves, relationer kan udvikles og barnets forståelse af sig selv og det aftryk barnet sætter, bliver synligt. Vi arbejder pædagogisk med legen, hvor voksne deltager for at støtte børnenes relationer og sociale kompetencer. I vores indretning er legen tænkt ind, med mindre afgrænsede områder, hvor legen kan foregå uforstyrret og i længere tid.

**Læring:** Vi ser læring som noget, der foregår i alle former for aktiviteter og relationer. Forskellige børn lærer forskelligt, og i Stensmosen justerer vi på rammen og aktiviteterne, så alle børn har mulighed for at udnytte deres læringspotentiale.

**Børnefællesskaber:** I Stensmosen har vi meget fokus på børnefællesskaber. Vi arbejder bevidst med børnefællesskaber i planlagte aktiviteter, for eksempel "fri for mobberi" og i arbejdet i fordybelsesgrupperne i øvrigt. Vore traditioner bygger meget på fællesskaber, og at formidle de fællesskaber, vi alle er en del af. Vi er også meget bevidste om at skabe fællesskaber for alle børn, når børnene leger, spiser, taler sammen og så videre. Det gør vi ved at deltage selv, og kæde børn sammen og invitere til leg og samvær hvor flere inkluderes. Det er et mål for os, at alle børn deltager i et fællesskab. Vi er opmærksomme på, at nogle børn trives i meget små og overskuelige fællesskaber, og andre i store og larmende fællesskaber.

---

## Pædagogisk læringsmiljø



”Det skal fremgå af den pædagogiske læreplan, hvordan det enkelte dagtilbud hele dagen etablerer et pædagogisk læringsmiljø, der med leg, planlagte vokseninitierede aktiviteter, spontane aktiviteter, børneinitierede aktiviteter samt daglige rutiner giver børnene mulighed for at trives, lære, udvikle sig og dannes.

Det pædagogiske læringsmiljø skal tilrettelægges, så det inddrager hensynet til børnenes perspektiv og deltagelse, børnefællesskabet, børnegruppens sammensætning og børnenes forskellige forudsætninger.”

---

### Hvordan skaber vi hele dagen et pædagogisk læringsmiljø, der giver alle børn mulighed for at trives, lære, udvikle sig og dannes?

Det er vores ansvar, som pædagogisk personale, at få øje på, skabe rammer for, og styrke, lærende processer med og iblandt børnene. Det er et mål i Stensmosen, at alt hvad vi gør, har et pædagogisk formål og rummer læringsmuligheder for børnene.

Det pædagogiske personale sætter rammen og skaber forudsigelighed for alle børn. Det gør vi for eksempel ved at have en opdateret visuel dagsplan, og ved at italesætte den. Når barnet ved, hvad det kan forvente, vil ske, har barnet mere overskud til at rumme de uforudsete ting, der også sker ind imellem.

Vi arbejder med en anerkendende tilgang, hvor vi lytter til børnenes initiativer og møder dem. Vi støtter op om barnets selvfølelse. ”Jeg er værdifuld for jeg bliver set og hørt”.

Når vi er sammen med børn, i leg, borddækning, på tur, i garderoben osv. er vi altid opmærksomme på barnets læringsmuligheder i situationen. Det kan være barnets udvikling af sociale kompetencer, at kunne forhandle, dele, tage initiativer i legen. Tælle tallerkener, og hælde madaffald i den rigtige skraldespand. Opleve nyt, og færdes ude på en sikker måde. Øve sig i at tage sokker på, og hjælpe kammeraten i flyverdragten.

Vi ved, at alt hvad barnet kan selv, skal vi ikke gøre for det, for så fratager vi barnet læringsmulighed og mulighed for at udvikle selvbevidsthed og selvværd. Selvtilliden skal også styrkes - vi arbejder med at turde, og står gerne ved siden af barnet imens. Vi kigger altid, med Vygotszky, efter nærmeste udviklingszone, og fokuserer på at møde barnet, hvor det er og hjælpe til det mestrer. Vi ved, at når vi inddrager barnets perspektiv og skaber muligheder for at børns initiativer kan blive imødekommet, styrker vi barnets nysgerrighed og vilje til at undersøge og lære nyt.

---

## Samarbejde med forældre om børns læring

”Det skal fremgå af den pædagogiske læreplan, hvordan dagtilbuddet samarbejder med forældrene om børns læring.”



---

### Hvordan samarbejder vi med forældrene om barnets og børnegruppens trivsel og læring?

I Stensmosen er der knyttet en kontaktpædagog til alle børn. Det er pædagogens ansvar at følge op på barnets trivsel og udvikling, samt at holde løbende kontakt til forældrene. Vi afholder samtaler, når det er relevant, samt i forbindelse med opstart, overgange og skolestart. Ved samtalerne deltager kontaktpædagogen, og ind imellem også Stensmosens leder.

I Stensmosen inddrager vi forældrene i hverdagen og gruppens aktiviteter. Det gør vi ved at formidle, hvad vi arbejder med og hvordan vi arbejder med børnene, og vi italesætter hvordan forældre kan arbejde med de samme ting derhjemme, for eksempel ”fri for mobberi”, læse, synge eller træne cykling med deres barn. Med forældrene som medspiller, får barnet endnu mere ud af de pædagogiske aktiviteter. Vi kommunikerer via AULA.

Når børns trivsel og udvikling skal støttes, går vi i tæt dialog med forældrene, og beskriver og aftaler det videre forløb. På den måde bidrager alle til at barnets trivsel og udvikling får den opmærksomhed, der er brug for.

Vi går i dialog med børnegruppens forældre, på forældremøder, og når det i øvrigt giver mening. For eksempel holder vi et møde for kommende skolebørns forældre, hvor vi informerer om hvad der skal ske det sidste år i børnehaven, og hvordan forældre kan støtte barnet i at blive skoleparat. Vi inviterer også til møde i en børnegruppe, hvis vi oplever der er behov for en fælles samtale om gruppens trivsel.

Vi inviterer forældre til at deltage i og bidrage til Stensmosens hverdag og traditioner. Det betyder, at forældre kommer og er med, afholder eller hjælper til, ved aktiviteter, arrangementer og højtider, og at de føler sig velkomne i hverdagen. I Stensmosen laver forældre mad til Eid frokost, og bager kager til halloween, samt smører sandwich til Lucia arrangementet. Det betyder også, at forældre oplever at deres input og bidrag er velkomne, og at børnene oplever at deres forældre er en del af deres liv i Stensmosen.

Vi har en aktiv forældrebestyrelse i Stensmosen, som hver især bidrager og giver en hånd med stor og småt. På bestyrelsesmøderne tages grundlæggende principper op, vi fortæller om det pædagogiske arbejde som basis for mange spændende dialoger. Bestyrelsen er også aktiv i forbindelse med traditioner og arrangementer, og BørneFestUgen er bestyrelsens største arrangement, hvor de står for praktiske opgaver i forberedelsen af ugen, og fællesspisning for alle Stensmosens børn og forældre på BFU. Forældrebestyrelsen deltager og bidrager ved budgethøringer og kommunale dialogmøder om budgetter. Alt sammen emner, der påvirker børnenes trivsel og læring.



---

## Børn i udsatte positioner

”Det skal fremgå af den pædagogiske læreplan, hvordan det pædagogiske læringsmiljø tager højde for børn i udsatte positioner, så børnenes trivsel, læring, udvikling og dannelse fremmes.”



---

### Hvordan skaber vi et pædagogisk læringsmiljø, der tager højde for og involverer børn i udsatte positioner, så børnenes trivsel, læring, udvikling og dannelse fremmes?

I Stensmosen ser vi på det enkelte barn og børnegruppen, og vi tager hensyn til de behov og det udviklingspotentiale, vi får øje på. Det betyder, at aktiviteter, størrelsen på børnegrupper, fysiske rammer m.m. justeres, så alle børn kan deltage, bidrage og udvikle sig.

I praksis betyder det for eksempel, at nogle børn leger med en voksen og to børn, og andre i en større gruppe uden en voksen. At ét barn får lov at rejse sig før resten, fordi det har brug for at bevæge sig. At en dør lukkes, for at skabe ro og mulighed for uforstyrret fordybelse. Vi justerer på rammen, i forhold til den aktuelle børnegruppe, men arbejder stadig med samme tema og mål.

Det pædagogiske personale har en opmærksomhed på at få kædet børn sammen og inkluderet alle børn i et fællesskab. Det gør vi ved at invitere børn i udsatte positioner ind i leg og aktivitet, og give dem en rolle så andre børn får øje på dem.

I samarbejdet med forældre til børn i udsatte positioner har vi fokus på at barnet møder stabilt i institutionen, og familien får den støtte og vejledning, den har brug for. Vi tager initiativer til tværfagligt samarbejde, hvor andre fagligheder inddrages i det omfang, det giver mening, og forældrene samtykker til det. Vi inddrager PPR og får supervision, og skaber kontakt mellem PPR og forældre, så vi i samarbejde kan skabe gode udviklingsmuligheder og trivsel for barnet.

Det pædagogiske personale er opmærksomme på at inddrage ny viden og tilegne sig kompetencer, som børnegruppens behov efterspørger. Det kan ske ved at f.eks. PPRs psykolog og pædagogiske vejledere yder sparring på den pædagogiske praksis. Når vi har mulighed for det, sender vi også medarbejdere på uddannelse eller kursus.

Vi bruger forskellige hjælpemidler, der kan skabe overblik og tydelighed for børn, for eksempel piktogrammer, der skaber overblik og forudsigelighed over dagens program. Vi bruger kuglepuder, høreværn og andet, der kan hjælpe et barn til at medvirke, hvor det ellers ikke kan finde ro nok. Vi bruger Timetimer, for at skabe forberedelse, så børnene f.eks. ved, at når Timetimeren bipper, skal vi gøre klar til frokost, men vi kan lege indtil da. Sammen med en opmærksomhed på at justere rammen for det enkelte barn, og pædagogisk samvær og nærvær, kan vi således skabe mulighed for udvikling og trivsel for alle børn.

---

## Sammenhæng til børnehaveklassen

”Det skal fremgå af den pædagogiske læreplan, hvordan der i børnenes sidste år i dagtilbuddet tilrettelægges et pædagogisk læringsmiljø, der skaber sammenhæng til børnehaveklassen.”



---

## Hvordan tilrettelægger vi vores pædagogiske læringsmiljø for de ældste børn, så det skaber sammenhæng til børnehaveklassen?

I det følgende beskrives de indsatser, vi interne i Stensmosen har hvert år, det sidste år før skolestart, samt eksterne indsatser som handler om samarbejdet med skolen, og selve overleveringen af barnet.

De ældste børn i Stensmosen går i en fordybelsesgruppe med jævnaldrende, kaldet cykelholdet. Det sidste år i børnehaven indledes med et forældremøde før sommerferien, hvor temaet er skoleparathed, og aktiviteter og mål for børnenes sidste år i børnehaven. Forældrene forberedes og inddrages i arbejdet, som også handler om at skabe sammenhæng til SFO og børnehaveklasse.

I løbet af året foregår der mange ting i børnehaven, som forbereder børnene:

- De mødes omkring planlagte aktiviteter, der styrker deres sociale kompetencer og evne til fordybelse.
- De mødes med større forventninger om at klare mere selv: tøj og personlig hygiejne.
- De får større ansvar, og får for eksempel lov at lege ude uden en voksen, eller lege inde, mens alle andre er ude. De kan også få lov at spise for sig selv i en mindre gruppe.
- De cykler hver uge på tur i nærområdet.
- De cykler hjem på besøg hos hinanden, og til skolerne/SFO'erne.
- "Barnets bog" udfyldes, i Stensmosen og derhjemme.

Vi er i skolenetværk med Herstedøster skole. Det betyder, vi samarbejder med andre dagtilbud i samme område, samt Herstedøster skole, om at informere og forberede børn og familier til skolestarten. Dette arbejde retter sig imod skolestart på ALLE skoler, dvs. informationen er generel og omhandler ikke specifikt Herstedøster skole. Der er hvert efterår et informationsmøde om skolestart på Herstedøster skole, hvor alle forældre til skolestartende børn i Stensmosen inviteres med. Vi deltager med leder og 1 pædagog.

Hver skole afholder en besøgsdag, hvor kommende skolebørn kan komme på besøg med deres forældre.

I samarbejde med forældrene udfylder vi overleveringsskemaer, hvor vi beskriver det enkelte barn, så skolen kan tage rigtig godt imod.

Vi kommer til besøgsdagen for dagtilbud på Herstedøster skole med alle børn i gruppen. De andre skoler, som vi sender børn til, cykler vi hen og ser en anden dag.

Vi får besøg fra en skole af en voksen på "forståelsesrejse", hvor vi viser Stensmosen og vores aktiviteter frem.

Til sidst holder vi en fantastisk afslutning for børnene, når de forlader Stensmosen.

# Øvrige krav til indholdet i den pædagogiske læreplan

---

## Inddragelse af lokalsamfundet

”Det skal fremgå af den pædagogiske læreplan, hvordan dagtilbuddet inddrager lokalsamfundet i arbejdet med etablering af pædagogiske læringsmiljøer for børn.”

---

### **Hvordan inddrager vi lokalsamfundet i arbejdet med at skabe pædagogiske læringsmiljøer for børn?**

I Albertslund har vi rigtig mange gode steder, vi kan besøge, og bruge. Vi har natur, kulturelle tilbud, idrætsfaciliteter, legepladser og meget mere, vi kan benytte os af.

Der er i Albertslund mange institutioner, foreninger og begivenheder, vi samarbejder med. Bibliotek, legetek, andre dagtilbud, børnefestugen og meget mere.

Vi vil, at børnene lærer deres by at kende, og kender mange muligheder for oplevelser og læring i deres nærmiljø. Det gør vi ved at gå og cykle meget i hele kommunen.

Vi ser for eksempel på de forskellige kunstværker, der findes rundt omkring. Vi tager billeder af dem, og tegner dem hjemme i Stensmosen.

Vi tager til andre institutioners legepladser, og leger dér en formiddag.

Vi benytter produktionsskolen til diverse forløb, for eksempel har vi tidligere afholdt OL, som de arrangerede og afviklede med os.

---

## Arbejdet med det fysiske, psykiske og æstetiske børnemiljø

”Arbejdet med det fysiske, psykiske og æstetiske børnemiljø i dagtilbuddet skal integreres i det pædagogiske arbejde med etablering af pædagogiske læringsmiljøer.

Børnemiljøet skal vurderes i et børneperspektiv, og børns oplevelser af børnemiljøet skal indtages under hensyntagen til børnenes alder og modenhed.”

---

### Hvordan integrerer vi det fysiske, psykiske og æstetiske børnemiljø i det pædagogiske læringsmiljø?

I vores indretning har vi skabt mange mindre rum og zoner, som er beregnet til bestemte aktiviteter og lege. Vi har for eksempel dukkekrog, pudehjørne eller pudenum, klatrevæg, læse/hygge krog, bilbane, magneter, og Lego legerum. Stederne er så vidt muligt afgrænsede sådan at legen/aktiviteten skærmes, og vi har indrettet stederne, så det skal være tydeligt for børnene hvad man kan her. Der er for eksempel billeder af legetøjet udenpå kasserne, billeder af spil og beskæftigelsesmaterialer på døren til rummet hvor det opbevares, malerier på væggen af husgeråd og potteplanter i legekøkkenet og så videre.

På væggene har vi forskellige plakater og billeder, som inspirerer til samtaler, og som viser, hvad rummet er tænkt til. Vi har også ting, som børnene arbejder med, oppe at hænge. Det skal være tydeligt, hvad børnene interesserer sig for, tænker og er nysgerrige på. Derfor skriver de voksne ofte børnenes udsagn på billederne, før de hænges op. De tjener dermed også et formidlingsformål, hvor forældre og andre kan få indtryk af hvad børnene har tænkt og arbejdet med.

Når vi bruger vores rum, lægger vi vægt på at det pædagogiske personale er deltagende, og har fokus på at skabe fællesskaber mellem børn. Børnenes initiativer, deres nysgerrighed og skabertrang, skal være væsentlige bidrag i processer og aktiviteter, fordi børnene skal opleve, at de inkluderes og får venskaber, samt at de værdsættes som den, de er.

---

## De seks læreplanstemaer



---

”Den pædagogiske læreplan skal udarbejdes med udgangspunkt i seks læreplanstemaer samt mål for sammenhængen mellem læringsmiljøet og børns læring.

Det skal fremgå af den pædagogiske læreplan, hvordan det pædagogiske læringsmiljø understøtter børns brede læring inden for og på tværs af de seks læreplanstemaer.”

---

## Alsidig personlig udvikling

”Alsidig personlig udvikling drejer sig om den stadige udvidelse af barnets erfaringsverden og deltagelsesmuligheder. Det forudsætter engagement, livsduelighed, gåpåmod og kompetencer til deltagelse.”



Pædagogiske mål for læreplanstemaet:

1. Det pædagogiske læringsmiljø skal understøtte, at alle børn udfolder, udforsker og erfarer sig selv og hinanden på både kendte og nye måder og får tillid til egne potentialer. Dette skal ske på tværs af blandt andet alder, køn samt social og kulturel baggrund.
2. Det pædagogiske læringsmiljø skal understøtte samspil og tilknytning mellem børn og det pædagogiske personale og børn imellem. Det skal være præget af omsorg, tryghed og nysgerrighed, så alle børn udvikler engagement, livsduelighed, gåpåmod og kompetencer til deltagelse i fællesskaber. Dette gælder også i situationer, der kræver fordybelse, vedholdenhed og prioritering.

### Hvordan understøtter vores pædagogiske læringsmiljø børnenes alsidige personlige udvikling?

Herunder, hvordan vores pædagogiske læringsmiljø:

- Understøtter de to pædagogiske mål for temaet Alsidig personlig udvikling
- Tager udgangspunkt i det fælles pædagogiske grundlag
- Ses i samspil med de øvrige læreplanstemaer.

I Stensmosen har vi fokus på at støtte børnene i at styrke deres indre kerne, så de forlader Stensmosen inden skolestart med en klar fornemmelse af, hvem de er, og hvad de kan. Det er et mål, at børnene bliver i stand til at udtrykke deres behov i et ligeværdigt samspil med andre, bliver bevidste om deres egne grænser og forstår at sige til og fra på en hensigtsmæssig måde. Det gør vi for eksempel på følgende måder:

Både i børnehaven og vuggestuen deler vi os mest muligt op, så vi kan have større fokus på det enkelte barns udvikling i samspil med en lille gruppe børn.

I hele huset arbejder vi med "Fri for mobberi" på forskellige niveauer alt efter aldersgruppen. Via en bamseven og gennem sange og diverse samtaler med udgangspunkt i forskellige posters og bøger, stifter børnene bekendtskab med forskellige følelser, de lærer at identificere dem via situationer, hvor følelserne indgår. I børnehaven tales der på bamsemøderne blandt andet om hvad en god ven er, og børnene kan fortælle deres egne oplevelser og historier til gruppen.

I Stensmosen er vi opmærksomme på børnenes initiativer, vi følger op på dem og forstørrer dem, så børnene opnår en følelse af at være værdsatte. Samtidig bliver børn i udsatte positioner synlige for de øvrige børn i et ligeværdigt forhold. De voksne indgår i børnenes leg, støtter børnene i at håndtere konflikter og udvikle legen. De bestræber sig på at gå foran, ved siden af, eller bagefter, alt efter hvad det enkelte barn har brug for.

Det pædagogiske personale har fokus på at møde børnene hvor de er – vi støtter og guider dem ud fra de forudsætninger de kommer med, samtidig med at vi udfordrer dem, så de udvikler deres personlige kompetencer. Der arbejdes meget med børnenes selvhjulpenhed. Når vi spiser øser børnene selv deres mad op, de hælder vand op i glas fra små kander, de har mulighed for at spise med bestik og hjælper med at rydde af bordet bagefter. For de mindste i vuggestuen er det en stor og vigtig udfordring blot at spise med en ske, og i børnehaven hjælper de største børn de små, og de går selv i køkkenet for at bede om mere mad, når skålene er tomme.

Alle børn øver sig i at tage tøj af og på. De yngste børn i vuggestuen kæmper med strømper, bukser m.m. og de voksne jubler sammen med dem, når det lykkes. I børnehaven klarer børnene så vidt det er muligt alt omkring det med at tage tøj på, og de hjælper hinanden, når noget er svært. På den måde arbejdes der med børnenes rummelighed, og børnene bliver opmærksomme på andres behov og ikke kun deres egne.

I børnehaven er der flere voksenstyrede aktiviteter, hvor børnene oplever at være en del af fællesskabet. Når den voksne deltager i legen, kan den voksne tilpasse legen så alle kan inkluderes. Børnehaven arbejder med forskellige temaer i aldersopdelte grupper, hvor børnenes egne forslag og idéer tages med på råd i planlægningen. Børnene oplever således sig selv som en vigtig medspiller i dagligdagen.

## Social udvikling



”Social udvikling er udvikling af sociale handlemuligheder og deltagelsesformer og foregår i sociale fællesskaber, hvor børnene kan opleve at høre til, og hvor de kan gøre sig erfaringer med selv at øve indflydelse og med at værdsætte forskellighed.

Gennem relationer til andre udvikler børn empati og sociale relationer, og læringsmiljøet skal derfor understøtte børns opbygning af relationer til andre børn, til det pædagogiske personale, til lokal- og nærmiljøet, til aktiviteter, ting, legetøj m.m.”

Pædagogiske mål for læreplanstemaet:

1. Det pædagogiske læringsmiljø skal understøtte, at alle børn trives og indgår i sociale fællesskaber, og at alle børn udvikler empati og relationer.
2. Det pædagogiske læringsmiljø skal understøtte fællesskaber, hvor forskellighed ses som en ressource, og som bidrager til demokratisk dannelse.

### Hvordan understøtter vores pædagogiske læringsmiljø børnenes sociale udvikling?

Herunder, hvordan vores pædagogiske læringsmiljø:

- Understøtter de to pædagogiske mål for temaet Social udvikling
- Tager udgangspunkt i det fælles pædagogiske grundlag
- Ses i samspil med de øvrige læreplanstemaer.

I Stensmosen ønsker vi at børnene gennem deres vuggestue og børnehave liv lærer at indgå i positive relationer med andre børn og voksne. Det gør vi for eksempel på følgende måder:

Stensmosens fysiske rammer er indrettet med omtanke for børnenes sociale udvikling: Både i vuggestuen og i børnehaven er der indrettet legeområder, der indbyder til lege af social karakter. I vuggestuen har vi blandt andet en bus med plads til flere børn, tumlemadras med ”forhindringer” og et område med legekøkken og bord/stole. I børnehaven er der blandt andet en stor scene hvor børnene kan danse eller lave teater, samt et legekøkken og et område med dukkeseng i børnestørrelse, der kan bruges til ”mor, far og børn”. På legepladsen er der blandt andet gyngende med plads til flere børn, cykler med flere sæder og legehuse forskellige steder i området. Derudover har vi spil, sangkuffert og mange andre materialer, vi benytter os af for at skabe sociale aktiviteter, inde og ude.

I Stensmosen arbejder vi konstant på at guide og støtte børnene i legesituationer, også når der opstår konflikter. Vi hjælper børnene til at afkode de andre børns signaler ved at sætte ord på intentioner og handlinger. Hvis en konflikt går i hårdknude, hjælper vi børnene til at finde nye handlemuligheder. Er et barn i affekt, afleder vi som det første, da barnet ikke kan medvirke til konfliktløsning i den tilstand. Det kræver, at vi som voksne er nærværende og deltagende i legen og hele tiden er opmærksomme på, hvornår børnene har brug for vores hjælp, og hvornår vi skal holde os lidt i baggrunden.

Vi er ekstra opmærksomme på de børn, som er i fare for at blive stigmatiserede på grund af mangelfulde sociale kompetencer – for eksempel ved at benævne dem positivt overfor de andre børn, give børnene særlige opgaver eller tage barnet med i en aktivitet med et enkelt, eller få andre børn, hvor vi ser mulighed



for et spirende venskab/interesse for hinanden. I en meget lille gruppe har vi bedre mulighed for at guide og støtte intensivt.

Ved voksenstyrede aktiviteter og ved måltider, både i børnehaven og vuggestuen er der et særligt fokus på forudsigelighed. Ved aktiviteter kan vi lægge dækkeservietter som signal om, hvor mange børn der kan være med på samme tid. Børnene har faste pladser ved frokosten, og der er i bordplanen taget hensyn til ovenstående.

I hele huset arbejder vi med "fri for mobberi". Særligt i børnehaven bliver der holdt bamsemøder med fokus på relationer og sociale kompetencer. Her tales der blandt andet om, hvordan man er en god ven, hvordan man taler ordentligt til hinanden, og der er opmærksomhed omkring at kunne se andres behov. De voksne kan også vælge at tale om situationer, hvor børn for eksempel er blevet drillet, slået eller holdt udenfor, og sammen med de involverede børn og resten af gruppen, finder de frem til nye og bedre handlemuligheder. Hvis børn synes det kan være svært at sige fra, hjælper bamseven med dette.

I børnehaven er der ved alle voksenstyrede aktiviteter fokus på, hvordan man sætter grupperne sammen. Det er meget ofte aktiviteter, som understøtter det sociale samarbejde og børnene fordeles i mindre grupper, således at kontakten til de andre børn er mere overskuelig. Med arbejdet i grupperne er de voksne meget bevidste om at være rollemodeller for børnene, sætte ord på for dem i konfliktsituationer, og hjælpe ved situationer hvor den enkeltes grænser bliver overskredet.

Når børnehaven er på tur er der fokus på at børnene bliver bevidste om at de er en del af en gruppe, og de voksne taler med dem om hvordan man indgår i et fællesskab, er en god ven og hjælper hinanden. Der arbejdes også med børnenes rummelighed, idet børnene opfordres til at holde alle mulige forskellige i hånden, og ikke kun den bedsteven som de hurtigt vælger. På den måde undgår man at børn i udsatte positioner står tilbage med en oplevelse af, gang på gang, at blive valgt fra.

---

## Kommunikation og sprog

”Børns kommunikation og sprog tilegnes og udvikles i nære relationer med barnets forældre, i fællesskaber med andre børn og sammen med det pædagogiske personale.

Det centrale for børns sprogtilegnelse er, at læringsmiljøet understøtter børns kommunikative og sproglige interaktioner med det pædagogiske personale. Det er ligeledes centralt, at det pædagogiske personale er bevidst om, at de fungerer som sproglige rollemodeller for børnene, og at børnene guides til at indgå i fællesskaber med andre børn.”



Pædagogiske mål for læreplanstemaet:

1. Det pædagogiske læringsmiljø skal understøtte, at alle børn udvikler sprog, der bidrager til, at børnene kan forstå sig selv, hinanden og deres omverden.
2. Det pædagogiske læringsmiljø skal understøtte, at alle børn opnår erfaringer med at kommunikere og sprogliggøre tanker, behov og ideer, som børnene kan anvende i sociale fællesskaber.

### Hvordan understøtter vores pædagogiske læringsmiljø børnenes kommunikation og sprog?

Herunder, hvordan vores pædagogiske læringsmiljø:

- Understøtter de to pædagogiske mål for temaet Kommunikation og sprog
- Tager udgangspunkt i det fælles pædagogiske grundlag
- Ses i samspil med de øvrige læreplanstemaer.

I Stensmosen er sproglig opmærksomhed en del af alt, vi gør sammen med børnene. Vi er opmærksomme på hvordan vi kommunikerer med børnene lige fra de starter i vuggestue til de går ud af børnehaven, og vi har især fokus på dialoger.

Børnene i Stensmosen oplever, at vi lytter til hinanden, både den sproglige og den kropslige kommunikation. De oplever voksne, der inddrager og ansvarliggør børnene i planlægning og gennemførelse af aktiviteter i Stensmosen. De voksne skaber rammerne, og børns ønsker og idéer får plads i hverdagens praksis, når vi leger, er kreative, har temaer over længere tid m.m.

I Stensmosen har vi fokus på at børnenes omgivelser skal inspirere til kommunikation. Vi har mange billeder og plakater på væggene. Vi har legezoner med relevante legematerialer, og vi har mange gode spil, som styrker sprog og kommunikation. Der er altid blyanter, farveblyanter og papir tilgængeligt. Vi arbejder med ”Fri for mobberi”, som blandt andet giver børnene mulighed for at udvikle sprog og kommunikere om følelser og fællesskaber.

Vi anvender TRAS og Rambøll til alle børn, samt spillerum til børnehavebørn. Dels til at følge barnets sproglige udvikling, og dels for at have dialoger med det enkelte barn om barnet og dets liv.

I vuggestuen er pædagogerne opmærksomme på at benævne alle ting og at se på barnets handlinger og respons for så igen at føre samtalen videre. Pædagogerne synger meget med børnene, hvilket er med til at styrke deres ordforråd og fornemmelse for melodien i sproget. Pædagogerne følger børnenes initiativer og giver dem det sprog/ord de mangler og opmuntrer dem til at deltage. Der bliver læst bøger og samtaler om billederne. I vuggestuen benyttes ”tegn til tale” med udvalgte tegn, der støtter børnenes sproglige udvikling og kommunikation.

I børnehaven er der særligt fokus på, "strive for five", hvor dialogen holdes i gang til minimum 5 turtagnin-  
ger; og særligt i forhold til børn i udsatte positioner, hvor gode dialoger er med til at skabe relationer der ud-  
vikler barnet.

Der bliver lavet sanglege på legepladsen flere gange om ugen, og der er fællessang om fredagen for alle  
børn. Der bliver læst bøger både i store og små grupper f.eks. for en eller to børn. Til frokost har vi dialoger  
med børnene, og siger rim og remser, eller fortæller røverhistorier. Vi bliver inspirerede af f.eks. Halfdan  
Rasmussen plakater på væggene, eller alfabetet, som hænger synligt og bruges meget i samtalerne hver  
eneste dag. Både voksne og børn kan fortælle røverhistorier, som lærer børnene at kende forskel på virke-  
lighed og fantasi, og inspirerer til at fortælle nye historier.

I børnehaven har vi kommunikation og sprog som tema i en længere periode, hvor vi har særlige opmærk-  
somheds punkter. Det kan for eksempel være forholdsord da vi fra vores Rambøll test er blevet opmærk-  
somme på at det har flere børn svært ved.

## Krop, sanser og bevægelse



”Børn er i verden gennem kroppen, og når de støttes i at bruge, udfordre, eksperimentere, mærke og passe på kroppen – gennem ro og bevægelse – lægges grundlaget for fysisk og psykisk trivsel.

Kroppen er et stort og sammensat sansesystem, som udgør fundamentet for erfaring, viden, følelsesmæssige og sociale processer, ligesom al kommunikation og relations dannelse udgår fra kroppen”.

Pædagogiske mål for læreplanstemaet:

1. Det pædagogiske læringsmiljø skal understøtte, at alle børn udforsker og eksperimenterer med mange forskellige måder at bruge kroppen på.
2. Det pædagogiske læringsmiljø skal understøtte, at alle børn oplever krops- og bevægelsesglæde både i ro og i aktivitet, så børnene bliver fortrolige med deres krop, herunder kropslige fornemmelser, kroppens funktioner, sanser og forskellige former for bevægelse.

### Hvordan understøtter vores pædagogiske læringsmiljø udviklingen af børnenes krop, sanser og bevægelse?

Herunder, hvordan vores pædagogiske læringsmiljø:

- Understøtter de to pædagogiske mål for temaet Krop, sanser og bevægelse
- Tager udgangspunkt i det fælles pædagogiske grundlag
- Ses i samspil med de øvrige læreplanstemaer.

Barnet udvikler sig fra at skulle have hjælp til de mest grundlæggende funktioner til et selvstændigt lille menneske i deres første seks leveår. Kroppen er i centrum for barnets udvikling. Barnet sanser og oplever og lærer gennem kroppen. Kroppens bevægelser sætter også grænser for barnets udfoldelsesmuligheder.

I Stensmosen er vi bl.a. inspirerede af børneergoterapeut Connie Nissen og hendes tilgang til sansemotorik og ”Pædagogisk idræt”. Pædagogisk idræt er baseret på idrættens kerneværdier, hvor målgruppens behov og deltageres forudsætninger er i højsædet. Mestring – at kunne noget, sociale relationer, bevægelsesglæde, personlige sejre, det legende og oplevelsen af flow. Pædagogisk idræt er: Idræt, leg og bevægelse i en pædagogisk sammenhæng, tilpasset målgruppen.

Pædagogisk idræt har 4 fokusområder. Fysisk, psykisk, socialt og kognitivt.

Det er ikke ligegyldigt hvilken form for bevægelse, det handler om måden at gøre det på. De pædagogiske overvejelser, skal sikre at alle bliver udfordret på deres niveau og at alle får bevæget sig. De voksne træder frem og bruger deres krop og sætte rammerne.

Pædagogisk idræts aktiviteter tilrettelægges således at både de forsigtige og de voldsomme kan deltage. Aktiviteten tilpasses målgruppen og de enkelte deltagere (ikke omvendt), der er altid mere end én ”fanger”, for ikke at enkelte børn bliver udstillet og der skal være en pædagogisk ”bagdør” hvis det bliver for meget. Centralt i pædagogisk idræt er, at mennesker er aktive sammen, gør noget og taler om det. Det sætter spor i barnets identitet.

I Stensmosen arbejder vi både i vuggestuen og i børnehaven på at børnene får det bedst mulige læringsmiljø, som vi kan tilbyde børnene. Det er et læringsmiljø, hvor der både er rum, tid og plads til at børn kan

øve sig og afprøve sig selv i trygge omgivelser. Hvor vi hjælper vi børnene med at finde bevægeglæde og motivation til at bruge kroppen.

Helt fra vuggestuen er der fokus på grundmotorikken, som er de basale motoriske færdigheder som; krybe, kravle, gå løbe trille, hoppe mm. Børns motoriske udvikling kræver deres egen aktive deltagelse. Jo ældre børnene bliver jo større bliver udfordringerne. De voksne har indrettet stuerne, så der er plads og mulighed for mange forskellige sansestimuleringer og motoriske muligheder. Børnene skal gøre så meget som muligt selv fra de er helt små, derfor er der bl.a. stiger ved krybber og pusleborde, så de selv kan kravle op og ned. I børnehaven skal børnene og selv tage tøj af og på, og der er et puderum og en legeplads, hvor børnene kan være fysisk aktive. I børnehaven er der ligeledes fordybelsesperioder, hvor der er særligt fokus på krop og bevægelse. Her forbereder vi os til at løbe på skolernes motionsdag, vi leger sjove bevægelseslege, som kan styrke de forskellige sanser. Cykelholdet, som er de ældste i børnehaven cykler på tur en gang om ugen. De andre børn i børnehaven tager på ture i nærmiljøet, hvor de bl.a. besøger legepladser, der kan give børnene forskellige motoriske muligheder.

Vi sanser og mærker kroppen, når vi laver "afslapning", og vi rører hinanden, når vi arbejder med "fri for mobber". Vi mærker, at kroppen kan, og ikke kan. Vi opdager, at vi kan øve os, og en dag mestre.

Når vi oplever et barn, der har vanskeligheder med sanseintegrationen eller har andre kropslige vanskeligheder, der bremser dem i at udvikle sig, støtter vi op om dette i samarbejde med forældrene og eventuelt fysioterapeut eller ergoterapeut, der er tilknyttet PPR.

I Stensmosen er det vores holdning, at det skal være sjovt at bruge sin krop.

For at have opmærksomhed på dette område, har vi månedens leg, som vi præsenterer på et personale-møde, sammen med et kort oplæg om de sanser, legen stimulerer. Dette vil bidrage til at de voksne får et større repertoire, som de kan bruge sammen med børnene.

Mad og måltider:

Vi arbejder bevidst med, at børnene får viden om maden, og oplevelser med sanserne i forbindelse med mad og måltider. Vi taler om, hvad maden er lavet af, og ofte er nogle få børn med i køkkenet og hjælper til. De skræller for eksempel gulerødder, og får dermed også øvet motorikken.

Når vi spiser, taler vi om smag og følesansen i munden. Vi taler ikke kun om "kan lide" og "kan ikke lide", men også om udseende, smag, temperatur m.v. Vi arbejder med børnenes madmod og opfordrer til at man altid smager på maden. Vi taler også om kroppen, og hvad vi har behov for at spise, for at være glad og sund.

En gang om ugen laver vi bål, hvor vi også kan tilberede mad. Vi spiser økologisk, og har guldmærke, og vore råvarer følger sæsonen og tager hensyn til klimaet.

---

## Natur, udeliv og science



”Naturoplevelser i barndommen har både en følelsesmæssig, en kropslig, en social og en kognitiv dimension.

Naturen er et rum, hvor børn kan eksperimentere og gøre sig de første erfaringer med naturvidenskabelige tænke- og analysemåder. Men naturen er også grundlag for arbejdet med bæredygtighed og samspillet mellem menneske, samfund og natur.”

Pædagogiske mål for læreplanstemaet:

1. Det pædagogiske læringsmiljø skal understøtte, at alle børn får konkrete erfaringer med naturen, som udvikler deres nysgerrighed og lyst til at udforske naturen, som giver børnene mulighed for at opleve menneskets forbundethed med naturen, og som giver børnene en begyndende forståelse for betydningen af en bæredygtig udvikling.
2. Det pædagogiske læringsmiljø skal understøtte, at alle børn aktivt observerer og undersøger naturfænomener i deres omverden, så børnene får erfaringer med at genkende og udtrykke sig om årsag, virkning og sammenhænge, herunder en begyndende matematisk opmærksomhed.

### Howdan understøtter vores pædagogiske læringsmiljø, at børnene gør sig erfaringer med natur, udeliv og science?

Herunder, hvordan vores pædagogiske læringsmiljø:

- Understøtter de to pædagogiske mål for temaet Natur, udeliv og science
- Tager udgangspunkt i det fælles pædagogiske grundlag
- Ses i samspil med de øvrige læreplanstemaer.

I Stensmosen vil vi give alle børn natur oplevelser i nærmiljøet, både i skoven og på de to ”bjerge” som vi har i Albertslund, fra de går i vuggestue til de går ud af børnehaven. Vores fokus er at de skal opleve den forskellighed der er i naturen omkring os, og opleve hvor meget naturen giver os, i form af opdagelser, sansindtryk, motoriske udfordringer m.m. Vi er ude i al slags vejr, både sol, regn og sne.

Vi har to Christianiacykler, og klapvogne, som pædagogerne i vuggestuen kan bringe børnene rundt i. Børnehalebørnene kan både gå, cykle og tage bussen.

Vi taler med børnene om årstiderne, leger at vi er ude og lede efter trolde i skoven for at styrke fantasien, og når det er snevejr, tager vi ud og kælker. Vi bruger naturen til at styrke børnenes motorik og taler med dem om forskellige natur fænomener f.eks. regnbuen, vand og frost.

Vi deltager med ældste børn i science dagen ved Herstedhøje, vi laver forsøg med forskellige materialer, vi taler med børnene om forskellige fænomener som f.eks. hvordan er der på månen.

Vi tager på dyregården og følger med i dyrenes liv. Vi taler om, at mennesker og dyr lever sammen, og at vi spiser dyr og planter.

Køkkenet inddrages i projekter, hvor børnene følger grønsager og dyr fra ”jord til bord”. Børnene deltager i forberedelse af måltider, og madlavning, hvor de får viden om hvor madvarer kommer fra, hvad de smager af, og hvad der er sundt. Når vi køber fødevarer tænker vi også på bæredygtighed og på klimaet. Vi køber råvarer i sæson, samt mest muligt lokalt produceret, og vi minimerer madspild ved at genbruge det vi kan, og tage mindre portioner ind på stuerne og så hente mere hvis det bliver nødvendigt. Vi følger

Fødevarestyrelsens anbefalinger, når kosten sammensættes. Det betyder, vi får en stor del af ernæringsbehovet dækket fra grønsager, og mindre fra kød, hvilket også gavner klimaet.

Vi sorterer og samler skrald og taler om hvor vigtigt det er at passe på naturen.

På vores legeplads laver vi kartoffelfælder og ser på og taler om de insekter der er gået i fælden. Vi laver snegle væddeløb, bål og mad på bål. Vi bruger vores legeplads i alt slags vejr, børnehaven er ude hver dag, bl.a. fordi det styrker immunforsvaret, der er færre konflikter, højere til loftet og derved mindre støj, der er mere plads til lege så børnene kan lege uforstyrret af de andre børn, og det pædagogiske personale laver fælles lege, det kan være i sandkassen, regellege, sanglege og meget andet.

I børnehaven har vi natur, udeliv og science som tema i en længere periode i løbet af året.

---

## Kultur, æstetik og fællesskab

”Kultur er en kunstnerisk, skabende kraft, der aktiverer børns sanser og følelser, ligesom det er kulturelle værdier, som børn tilegner sig i hverdagslivet.

Gennem læringsmiljøer med fokus på kultur kan børn møde nye sider af sig selv, få mulighed for at udtrykke sig på mange forskellige måder og forstå deres omverden.”



Pædagogiske mål for læreplanstemaet:

1. Det pædagogiske læringsmiljø skal understøtte, at alle børn indgår i ligeværdige og forskellige former for fællesskaber, hvor de oplever egne og andres kulturelle baggrunde, normer, traditioner og værdier.
2. Det pædagogiske læringsmiljø skal understøtte, at alle børn får mange forskellige kulturelle oplevelser, både som tilskuere og aktive deltagere, som stimulerer børnenes engagement, fantasi, kreativitet og nysgerrighed, og at børnene får erfaringer med at anvende forskellige materialer, redskaber og medier.

### Hvordan understøtter vores pædagogiske læringsmiljø, at børnene gør sig erfaringer med kultur, æstetik og fællesskab?

Herunder, hvordan vores pædagogiske læringsmiljø:

- Understøtter de to pædagogiske mål for temaet Kultur, æstetik og fællesskab
- Tager udgangspunkt i det fælles pædagogiske grundlag
- Ses i samspil med de øvrige læreplanstemaer.

Kultur.

Albertslund har gode ting at byde på, også hvad angår kultur. Både i børnehaven og vuggestuen bestræber vi os på at komme ud af huset og ud i nærmiljøet - gerne flere gange om ugen. Vi benytter os af tilbud om at se teaterstykker, besøger legeteket og biblioteket, og vi besøger kunst og kultur i landskaber og byrum. Vuggestuen benytter sig i særdeleshed af nærmiljøet og de nærliggende legepladser. De ældste i børnehaven, cykler en gang om ugen, både hjem til hinanden, til Herstedhøje og til andre seværdigheder i Albertslund.

Vi deltager hvert år med stor entusiasme i Børne Fest Ugen, hvor børn mødes i et kæmpe fællesskab i Albertslund kommune. Det er en stor årlig kulturel begivenhed, som børnene vil huske hele livet. Det ved vi fra forældre, der selv er vokset op i Albertslund.

I Stensmosen fejrer vi forskellige kulturelle begivenheder, både danske og udenlandske, hvor vi taler med børnene om traditionen og hvad den handler om. Vi holder blandt andet fastelavn, hvor børn og voksne kommer udklædt. Der bliver klippet fastelavns pynt og slået katten af tønden. Til halloween kommer børn og voksne også udklædt og forældre har bagt uhyggelige kager og andre godter. Til påske og jul, bliver der holdt en stor fælles frokost, hvor børn som voksne hygger sammen med mad der passer til og som er lavet i vores køkken af vores køkkenpersonale, med hjælp fra børnene. Børnene sender gækkebreve med posten. Vi holder Eid, hvor forældre kommer og hjælper med at lave mad og spiser sammen med børnene. Vi



tager hjem til børnenes fødselsdage, hvis vi inviteres. Alt dette er med til at skabe mangfoldighed, viden om andre kulturer og at være en del af et fællesskab.

#### Æstetik.

I Stensmosen går vi op i, at huset er børnenes. Det betyder, at børnene skal kunne aflæse, hvad rummet kan bruges til, hvad kan man lege her? Vi ønsker, at det kan ses, at her "bor" børn. Derfor kommer børnenes udtryk og initiativer til syne rundt omkring.

I både børnehaven og vuggestue bliver der pyntet med plakater, som kan føre til dialog barn/voksen og barn/barn. Der hænger for eksempel ansigter, som viser følelser som sur, glad, ked af det i vuggestuen og i børnehaven hænger der Halfdan Rasmussens ABC, som bliver brugt dagligt, især under frokosten. Væggene bliver også prydet med forskellige ting, som børnene har lavet, når de har været i deres fordybelsesgrupper eller andre aktiviteter. For eksempel tegninger med tekst, hvor børnene udtaler sig om hvad der gør dem glade og ked af det. Dette fører også til dialog med forældrene og er meget til at styrke børnenes selvværd.

#### Fællesskaber.

I Stensmosen bestræber vi os på, at alle børn har lige muligheder for at være en del af store som små fællesskaber. Dette gør vi blandt andet ved, at indrette mange mindre legemiljøer i vore rum.

I både vuggestuen og børnehaven, er der et legekøkken, som bliver brugt yderst flittigt og lege som far/mor og børn bliver udforsket. Der er også andre steder i huset plads til lege der kræver ro og fordybelse - her både på børnenes egne præmisser, som at bygge med magneter, tegne, plus/plusser og sidde og dimse med små ting. Samt voksenstyret aktiviteter, som male og modellervoks. Vores legeplads giver rig mulighed for at bruge kroppen, da det både er mulighed for, at cykle, klatre og sidde og grave i sandkassen - og børnene får en stærk følelse af fællesskab her ude.

Det pædagogiske personale har fokus på at skabe og styrke fællesskaber, hvor børn trives og lærer. Både store og små fællesskaber, omkring børns egne initiativer eller voksenstyrede aktiviteter.

Børnene i børnehaven hører til i faste fællesskaber, spisegruppen, hvor de er sammen med børn i blandet alder, og fordybelsesgruppen, hvor jævnaldrende børn deltager i pædagogiske planlagte aktiviteter.

I vuggestuen er børnene også aldersopdelt, men færdes også på tværs, når det giver mening.

Derudover opstår der mange fællesskaber hver dag, som vi får øje på, styrker og udvider, så alle kan være med i et fællesskab.

---

# Evalueringsskulturr



---

”Lederen af dagtilbuddet er ansvarlig for at etablere en evalueringsskulturr i dagtilbuddet, som skal udvikle og kvalificere det pædagogiske læringsmiljø.

Lederen er ansvarlig for, at arbejdet med den pædagogiske læreplan evalueres mindst hvert andet år med henblik på at udvikle arbejdet. Evalueringen skal tage udgangspunkt i de pædagogiske mål og herunder en vurdering af sammenhængen mellem det pædagogiske læringsmiljø i dagtilbuddet og børnenes trivsel, læring, udvikling og dannelse.

Evalueringen skal offentliggøres.

Lederen af dagtilbuddet er ansvarlig for at sikre en løbende pædagogisk dokumentation af sammenhængen mellem det pædagogiske læringsmiljø og børnenes trivsel, læring, udvikling og dannelse. Den pædagogiske dokumentation skal indgå i evalueringen.”

Det er ikke et lovkrav at beskrive dagtilbuddets dokumentations- og evalueringsskulturr i den pædagogiske læreplan, men det kan være en fordel i udarbejdelsen af læreplanen at forholde sig til den løbende opfølgning og evaluering af indholdet i læreplanen.

## Hvordan skaber vi en evalueringsskulturr, som udvikler og kvalificerer vores pædagogiske læringsmiljø?

### Det vil sige, hvordan dokumenterer og evaluerer vi løbende vores pædagogiske arbejde, herunder sammenhængen mellem det pædagogiske læringsmiljø og de tolv pædagogiske mål?

Her kan I kort beskrive jeres arbejde med at etablere en evalueringsskulturr som en del af det daglige pædagogiske arbejde. I kan fx beskrive, hvordan I arbejder systematisk med evaluering, om I arbejder med særlige metoder, om I arbejder eksperimenterende eller undersøgende med et særligt fokus, samt hvordan, hvor ofte og i hvilke fora I drøfter og reflekterer over jeres pædagogiske praksis mv.

I Stensmosen evaluerer vi løbende, men mest mundtligt. Vi evaluerer pædagogisk praksis, projekter og tiltag på gruppe- og personalemøder. Ofte aftales en ny praksis, prøves af, evalueres og justeres, prøves af, evalueres ... osv. Der sker også ændringer i kontekst, børnegrupper m.m. som fordrer evalueringer og justeringer.

På personalemøder anvender vi ind imellem metoder til udvikling af pædagogisk praksis, hvori evaluering indgår som en bestanddel i processen. Det kan handle om at alle sætter post-its eller streger på en flipover, så vi får et samlet billede af hvad der er vigtigt eller godt, før vi går dybere i arbejdet med enkelte temaer.

Stensmosen har i en del år benyttet en metode fra Tue Sanderhage, hvor tre spørgsmål stilles:

***Hvad har vi gjort? (Erfaringsopsamling / dataindsamling)***

***Hvad har vi lært? (Analyse og faglig refleksion)***

***Hvad vil vi bruge det til? (Handleplan og konklusion)***

Metoden kan anvendes både mundtligt og skriftligt. Vi kan tale spontant sammen ud fra de tre spørgsmål, Vi kan bruge metoden på vore møder, og vi kan aftale at evaluere bestemte ting skriftligt, med henblik på et længere forløb hvor pædagogisk praksis skal udvikles.

Det er vigtigt for os, at hverdagens løbende evalueringer ikke er vanskelige at gennemføre, fordi de tager tid, kræver skriftlig formulering eller at man holder møde hver gang. Denne metode kan nemt indgå i vores pædagogiske praksis, fordi den sidder på rygraden (de 3 spørgsmål) og fordi den kan tilpasses situationen og tiden der er til rådighed.

Fremover vil vi arbejde på at evaluering i Stensmosen bliver mere systematisk, sådan at vi får samlet erfaringer som sættes i spil i udviklingen af den pædagogiske praksis. For eksempel kan metoden anvendes til at justere pædagogisk praksis i forhold til den aktuelle børnegruppe, og de behov vi får øje på dér.

Vi vil aftale nogle specifikke indsatser, der skal evalueres. Det kan være et forløb eller en enkelt aktivitet, hvor vi beskriver mål, før forløb eller aktivitet går i gang.

---

## **Hvordan evaluerer vi arbejdet med den pædagogiske læreplan, som skal foretages mindst hvert andet år?**

Her kan I fx kort beskrive, hvordan evaluering af læreplanen kan ses i forhold til jeres evalueringskultur i hverdagen.

Læreplansudvalget beslutter efter et år med nærværende læreplan, hvor der løbende er evalueret og opsamlet pædagogisk dokumentation, hvilke temaer eller aktiviteter i læreplanen der skal evalueres på. Der skal evalueres indenfor 3 forskellige temaer.

Der skal endvidere evalueres på, hvordan den evaluerende praksis udvikler sig, med det formål at sætte nye mål i den videre udvikling af en evaluerende praksis.